

**Alsungas Livonijas ordeņa pils darbības
stratēģija**

2017. - 2022.gadam



Alsunga

2017

SATURA RĀDĪTĀJS

1.	Esošās situācijas analīze	3
1.1.	Vēsturiskā un arhitektoniskā uzziņa	3
1.2.	Objekta attīstība plānošanas dokumentos	6
1.3.	SVID analīze	6
1.4.	Objekta darbības pilnvarojums	8
1.5.	Objekta vadības modelis un organizatoriskā struktūra	8
1.6.	Problēmsituācija, kuru risina infrastruktūras attīstības projekts	9
1.7.	Esošo pakalpojumu raksturojums	9
1.8.	Teritorija	10
2.	Objekta kompleksa attīstība	11
2.1.	Misija	11
2.2.	Vīzija	11
2.3.	Funkcijas	11
3.	Objekta darbības virzieni (mērķi), prioritārie uzdevumi	12
4.	Objekta plānotie darbības rezultāti	13
4.1.	Objekta pasākumu programmas raksturojums	13
4.2.	Objekta telpu noslogojuma un apmeklētāju skaita raksturojums/prognoze	16
5.	Objekta plānotie pakalpojumi un to plānotā attīstība	16
6.	Publicitāte	18
7.	Objekta darbības ilgtspēja	18
8.	Papildus informācija	19

1.Esošās situācijas analīze

1.1. Vēsturiskā un arhitektoniskā uzziņa par Alsungas pils kompleksu

Vēsture

Alsungas pils ir būvēta 14. gadsimta pirmajā pusē kā Livonijas ordeņa pils. Pirmās dokumentālās liecības par pili ir attiecināmas uz 1341.gadu. Pils komplekss ir celts pakāpeniski no 14. līdz 18.gadsimtam un ir vairāk kārt pārbūvēts, izbūvējot aizsargtorņus un citas būves.

No 1573. līdz 1728. gadam tā piederēja fon Šverinu dzimtai. Kad 1623. gadā pēc uzturēšanās Polijas galmā Alsungā atgriezās Johans Ulrihs fon Šverins, viņš uzsāka vietējo iedzīvotāju - luterāņu atgriešanu katoļticībā, misijas darbam pieaicinot jezuītus. Minētais ir uzskatāms par suitu vēstures sākuma punktu.

Pēdējie nozīmīgie Pils pārbūves darbi ir veikti 19.gs vidū un ir attiecināmi uz pils Dienvidu korpusu.

Alsungas pils ir suitu kultūrtelpas viena no galvenajām sastāvdaļām, kura ir arī iekļauta Latvijas Kultūras kanona sarakstā.

Alsungas pils vēsturiskā hronoloģija:

- **1341.gads** - pirmās dokumentālās liecības par Livonijas ordeņa Kuldīgas komturejas saimniecības pili, kas atradās Alsungā starp Kuldīgu un jūru, pie Ēdoles – Jūrkalnes ceļa;
- **16.gs 2.puse** - uzcelti divi apaļi uguns ieroču torņi, pilij iegūstot mūsdienās redzamo izskatu;
- **1573.gads** - Alsungu ar tai piederošām zemēm un pili no Kurzemes hercogistes nopērk Jakobs Šverins, kura dzimtai pils pieder īpašumā līdz pat 18.gadsimta sākumam. Šajā laikā pils ir vairakkārt pārbūvēta un paplašināta;
- **1659.gads** – pils cieš zviedru – poļu kara darbības laikā. Postījumu patiesie apmēri dokumentos nav atspoguļoti. Šie kara postījumi ir uzskatāmi par vienīgajiem nozīmīgajiem pils pastāvēšanas laikā. Atšķirībā no daudzām citām Livonijas pilīm, Alsungas pils nav cietusi no ugunsgrēkiem. Pils ir unikāla Latvijā un starptautiski kā viena no retajām viduslaiku pilīm, kas daļēji ir saglabājusies līdz mūsdienām savā vēsturiskajā veidolā;
- **1738.gads** – pili no Šverinu dzimtas nopērk pēdējais Kurzemes un Zemgales hercogs Ernests Johans Bīrons;
- **1796. gadā** pēc hercogistes likvidēšanas pils pāriet Krievijas kroņa īpašumā, un tiek izmantota dažādām vajadzībām. Alsungas pils Dienvidu korpusss kopš 19. gadsimta vidus saglabāties bez radikālām pārbūvēm un ar ievērojamu autentisko apdares virsmas faktūru apjomu;
- **20.gs 1.puse:** pēc Pirmā pasaules kara Alsungas pils nonāk pagasta rīcībā. Tiek izstrādāts projekts Dienvidu korpusa pielāgošanu pagasta doktorāta un

dzīvokļu vajadzībām, kas gan tiek īstenots tikai daļēji. Turpmākos gadus Dienvidu korpuss tika izmantots skolas vajadzībām;

- **20.gs 2 puse** – Alsungas pilī netiek veikti nozīmīgi atjaunošanas darbi. Sākotnēji pili plāno pārveidot par pasta un telefonu centrāli, tomēr projekts netiek realizēts. Pils telpas tiek izmantotas skolas vajadzībām. Pils 2.stāvs tiek izmantots kā mācību šautuve. Līdz 20. gadsimta astoņdesmitajiem gadiem pili atrodas atsevišķi dzīvokļi un skolas mācību darbnīcas, bibliotēka un muzejs.

Arhitektūra un interjers

Arhitektūra

Pils ir unikāla Latvijas un starptautiskā līmenī kā viena no retajām viduslaiku pilīm, kas daļēji ir saglabājusies līdz mūsdienām savā vēsturiskajā veidolā. Pils komplekss ir celts pakāpeniski no 14. līdz 18.gadsimtam un ir vairāk kārt pārbūvēts, izbūvējot aizsargtorņus un citas būves.

Dienvidu korpusa Dienvidu siena - pils apkārtmūris, ir celta 14., 15. gadsimtā. Ziemeļu siena pret pagalmu un galvenās telpas atdalošās šķērssienas būvētas no jaukta ķieģeļu un laukakmeņu mūra kaļķu javā, ar ķieģeļiem izmūrējot ailas, arī ir celta 15.gadsimtā. 16. gadsimtā Dienvidu korpusam uzcelts otrais – dzīvojamais stāvs. 16. gadsimta 2. pusē uzcelti divi apaļi uguns ieroču torņi. Spriežot pēc izmantotajiem ķieģeļiem, DR tornis, celts vēlāk par ZA torni. Atsevišķas ķieģeļu un akmeņu mūra starpsienas Rietumu galā ir būvētas ap 1740. gadu izveidojot vienu lielāku un divas mazākas istabas pie DR torņa. Pildrežģa starpsienas ir būvētas 18. gadsimta vidū.

Interjers un apdare

Pirmais apdares periods (līdz 18. gadsimta beigām):

Visās telpās senākie pārsegumi ir sijas un dēļi. Empīriski var pieņemt, ka senākie no esošajiem pārsegumiem iebūvēti pēc 1657. gada.

Tikai ļoti ierobežotos laukumos konstatētas liecības par senākām sienu apmetuma kārtām uz oriģinālajām konstrukcijām. Senākās konstatētās apdares attiecināmas uz 18. gadsimta 2. - 4. ceturksni. Tās ir balsinātas sienas ar vai bez tumšākiem pelēkiem vai melniem cokoliem. Lielākā skaitā šādi apdares slāņi konstatēti korpusa Austrumu puses telpās, kuras pirmās tika intensīvi apdzīvotas. Starp balsinājuma kārtām konstatētas arī gaiši pelēcīgos vai iedzeltenos monohromos kaļķa vai līmes krāsas toņos krāsotas sienas.

Otrais apdares periods (līdz 19. gadsimta vidum):

Līdz ar 18. gadsimta beigās notikušo pils nonākšanu Krievijas kroņa īpašumā jau 19.gadsimtā Dienvidu korpuss tika aktīvi izmantots kā dzīvojamie apartamenti. Nav zināmi konkrēti nomnieku vārdi, tomēr bieži kosmētiskie remontī, uz ko norāda salīdzinoši lielais krāsojumu slāņu skaits, var liecināt arī par secīgu iemītnieku (iespējams, ierēdņu) maiņu. Sienu apdarē izmantots līmes krāsojums vai balsinājums, bet griestos – balsinājums. 19. gadsimta pirmajās desmitgadēs krāsojumi askētiski – bez polihroma dekora pielietojuma.

1820.gados, 30. gadu sākumā ar sienu krāsojumu paklāja trafareta tehnikā krāsotas parādes zāles sienas. Tas ir salīdzinoši agrīns šāda interjera piemērs, jo līdzīgas bīdermeijera stilam raksturīgas apdares visbiežāk datējamas ar 19. gadsimta 3. ceturksni vai 1850.

Trešais apdares periods (19. gadsimta 3. ceturksnis):

19. gadsimta vidū veikts apjomīgāks remonts, kas līdz tam salīdzinoši atturīgās dzīvojamās telpas padarīja par reprezentablu augstākās sabiedrības pārstāvju mītni. Galvenā ieeja korpusā tika pārcelta uz agrāko "skursteņa kameru" un logiem ierīkoti iekšējie slēgi. Drīz pēc tā pabeigšanas – 1860. gados – vairākas parādes rakstura telpas ieguva krāšņu un efektīgu sienu polihromo apdari, kurā rāmju sistēmu kompozīcijas bagātinātas ar iluzoru arhitektonisku detaļu gleznojumu, marmorizējumu, trafareta ornamenta motīviem un spilgtiem, piesātinātiem krāsu toniņiem. Stilistiski šīs apdares raksturojamas kā agrīna historisma stila paraugi, kuros atspeguļojas neorenesanses un klasicisma iespaidi. Neordinārais kolorīta risinājums – Bīdermeijera stila mantojums. Savdabīgs eklektiska interjera tēla papildinājums ir robusti neogotizētais durvju un sienas skapju apmaļu un supraportu risinājums, kas tāpat tapis šajā laikā.

Ceturtais apdares periods (19. gadsimta 4. ceturksnis – 20. gadsimta 1. puse):

Šajā periodā interjeru apdares vairs nenasiedz iepriekšējo māksliniecisko piesātinājumu. Sienas krāsotas monohromi ar līmes krāsām, zem sijām noslēdzoties ar kontrastējoša toņa līnijām vai trafareta ornamenta josliņām. Dažās telpās konstatētas tapešu apdares pēdas. 1920., 30. gados ar trafareta ornamentiem rotāti augsti cokola joslas krāsojumi, virs kuriem sienas balsinātas. 1930., 40. gados izmantoti "ruļļa" trafaretu krāsojumi sienu lejasdaļā. Joprojām atsegtie siju griesti balsināti.

Piektais apdares periods (20. gadsimta 2. puse):

Turpināta funkcionāli vienkārša telpu apdare - "ruļļa" trafaretu vai monohromi krāsojumi. Vairākās telpās sienu cokola daļa krāsota ar eļļas krāsu. Atsevišķās telpās konstatēta 20. gadsimta vidum raksturīga trafareta ornamenta josla ar nacionālās ornamentikas motīviem. Siju griesti balsināti.

Historisma perioda interjeri ir nozīmīgi ne vien ar katras istabas apdares māksliniecisko kvalitāti, bet arī ar faktu, ka vairākas telpas dekorētas vienā stilā un veido historisma stila polihronijas ansambli. Alsungas pils Dienvidu korpus kopš 19.gadsimta vidus saglabāties ar ievērojamu autentisko apdares virsmas faktūru apjomu. Ailās saglabājušās vairākas 18.gs. vidus, 19.gs. durvju aplodas ar profilētiem sānu statņiem, palodu, durvju vērtņēm un furnitūrām. Ēkas otrajā stāvā esošo logu izgatavošanu var attiecināt uz 19.gs. otro pusi. Vairākās telpās saglabājušies 27-30 cm plati 18.gs. grīdas dēļi, kas stiprināti ar kaltām naglām. Dažviet zem pašreizējā seguma nelielā fragmentā redzami vecāki diagonāli likti dēļi.

1.2. Alsungas pils kompleksa attīstība plānošanas dokumentos

Alsungas pils glābšanas darbi ir sasaistīti ar šādiem novada plānošanas dokumentiem:

- **Alsungas novada ilgtspējīgas attīstības stratēģija 2015 – 2030** Stratēģiskais mērķis Nr.2. Sakārtota, droša un pievilcīga vide. Mērķis ietver novada dzīves telpas sakārtošanu, sasniedzamības uzlabošanu, dabas un kultūrvēsturisko vērtību saglabāšanu un izmantošanu tūristu piesaistei, estētiski kvalitatīvas ainavas veidošanu, kā arī tās ilgtspējīgu apsaimniekošanu
- **Alsungas novada Attīstības programma 2015.-2020.g.** Vidēja termiņa prioritātes Saglabāts kultūrvēsturiskais mantojums un Nodrošinātas izglītības iespējas, dažādota kultūras un atpūtas aktivitātes, Investīciju plāna punkts Nr.13 “Alsungas pils kompleksa restaurācija”. Lēmums Nr. 8, 27.08.2015. http://alsunga.lv/lv/Attistibas_programma/

Pils glābšanas darbi ir sasaistīti ar 02.10.2009. UNESCO nemateriālās kultūras aizsardzības starpvalstu komitejas sēdē apstiprināto UNESCO Pasaules nemateriālās kultūras mantojuma sarakstu, kam ir nepieciešama neatliekama glābšana.

Lēmuma 4.COM 14.08:

- 6.punkts: **Atzīstot Alsungas pils** un citu kultūras ziņā svarīgu **ēku restaurēšanas**, kā arī uz Suitu novadu vedošo ceļu uzlabošanas nepieciešamību, iesaka valstij tomēr vairāk koncentrēt glābšanas pasākumiem domātos resursus uz cilvēcisko elementu.
- 7. punkts: **Iesaka valstij un suitu kopienai identificēt virkni stratēģiski svarīgu glābšanas pasākumu** un sagaida, ka šīs mērķtiecīgās aktivitātes plašākā nozīmē pastiprinās suitu kultūras mantojumu un identitāti.

1.3. SVID analīze

IEKŠĒJIE FAKTORI	
STIPRĀS PUSES	VĀJĀS PUSES
<ul style="list-style-type: none">- Pils ir unikāla Latvijā un starptautiski kā viena no retajām viduslaiku pilīm, kas daļēji ir saglabājusies līdz mūsdienām savā vēsturiskajā veidolā- Ir veikta pils arhitektoniski mākslinieciskā inventarizācija, ļaujot strukturizēti veidot jauna tūrisma pakalpojuma piedāvājumus attiecībā uz pils arhitektoniski māksliniecisko apzināšanu- Pils kā UNESCO pasaules	<ul style="list-style-type: none">- Pašlaik pilij ir konstatēti būtiski būvkonstrukciju bojājumi, kas rada augstas bīstamības risku saistībā ar ārsienas pieaugušu sānsveri, kas rada pārseguma nogrūvuma bīstamību, tādā veidā apdraudot un ierobežojot pils pieejamību apmeklētājiem- Pilnībā neizmantots pils atpazīstamības faktors un unikalitāte, trūkst uz pils vērtībām balstītu jaunu, plašāku auditoriju piesaistošu tūrisma pakalpojumu

<p>nozīmes kultūras mantojuma – Suitu kultūrtelpas viens no centrālajiem objektiem, kurā noteikt ikgadēji suitu kultūras pasākumi (populārākie: Lebediks, Sv.Miķeļa svētki)</p> <ul style="list-style-type: none"> - Pilij ir piešķirts valsts nozīmes arhitektūras un arheoloģijas pieminekļa statuss - Izdevīgs ģeogrāfiskais novietojums Kurzemes tūrisma maršrutu ietvaros 	<ul style="list-style-type: none"> - Pašvaldībai trūkst finanšu līdzekļu, lai bez papildus atbalsta veiktu pils glābšanas darbus
--	---

ĀRĒJIE FAKTORI

IESPĒJAS	DRAUDI
<ul style="list-style-type: none"> - Veicot pils glābšanas darbus tikti nodrošināta kultūrvēsturiska pieminekļa saglabāšana, tādējādi veicinot tūrisma un teritorijas attīstību - Pamatojoties uz pils esošo stāvokli un arhitektoniski māksliniecisko vērtību apzināšanu, ir iespējams izveidot unikālu un jaunu tūrisma pakalpojumu – restaurācijas tūrisms - Sakārtojot vienu no suitu kultūrtelpas centrālajiem objektiem, ir iespējama suitu kultūrtelpas popularizēšana un pilnvērtīgāka tūrisma potenciāla izmantošana - Iespējas piesaistīt Eiropas Savienības finansējuma atbalstu Projekta aktivitāšu veikšanai līdz pat 85% apmērā no attiecināmajām izmaksām - Projekta “Jēkaba ceļa kultūras mantojuma un mākslas jaunrades magnēti” īstenošanas rezultātā 	<ul style="list-style-type: none"> - Nerealizējot pils glābšanas darbus, pastāv risks, ka saistībā ar ārsienas pieaugušu sānsveri, var rasties nogruvums, tādā veidā iznīcinot pils veselumu un tās unikalitāti, un kultūrvēsturisko mantojumu - Nepiedaloties projektā, pašvaldība nespēs veikt pils glābšanas darbus finanšu trūkuma dēļ - Neveicot Alsungas pils glābšanas darbus, tiks apgrūtināta suitu kultūrtelpas pilnvērtīga izmantošana, ierobežota ar pili saistītu esošu un jaunu pakalpojumu attīstīšana, kā arī nelabvēlīgi ietekmēta Alsungas novada sociālekonomiskā potenciāla attīstīšana

Alsungas pils būs viens no tūrisma maršruta pieturas punktiem, palielinot tūrisma plūsmu	
--	--

1.4. Objekta darbības pilnvarojums

Alsungas pils komplekss atrodas uz nekustamā īpašuma ar kadastra Nr.62420080366002 (Ēkas kadastra Nr. Pils dienvidu korpus.) Nr.62420080366 (Zemes gabala kadastra Nr.), Alsungas novadā, Alsungā, Pils ielā 1. Nekustamā īpašuma piederība – Alsungas novada pašvaldība. Pils Dienvidu korpusa kopējā platība ir 412 m2, taču lietderīgā platība ir 228 m2

Alsungas pils atrodas Alsungas novada pašvaldības īpašumā, kas nodrošina tā aizsardzību un apsaimniekošanu atbilstoši likumam “Par kultūras pieminekļu aizsardzību” un likumam „Par pašvaldībām”. Stratēģija ir izstrādāta, balstoties uz spēkā esošo Latvijas Republikas normatīvo aktu prasībām, kā arī, ņemot vērā spēkā esošos Alsungas novada, Kurzemes plānošanas reģiona un nacionālos teritorijas attīstības plānošanas dokumentus.

1.5. Objekta vadības modelis un organizatoriskā struktūra

Pamatojoties uz likuma „Par pašvaldībām” 15.panta pirmās daļas 5.punktu, kas nosaka, ka viena no pašvaldības autonomajām funkcijām ir rūpēties par kultūru un sekmēt tradicionālo kultūras vērtību saglabāšanu un tautas jaunrades attīstību, tajā skaitā nodrošināt atbalstu kultūras pieminekļu saglabāšanai, Alsungas pils pārvaldes funkciju un stratēģisko vadību īsteno Alsungas novada pašvaldība.

Alsungas novada pašvaldība nodrošina kultūrvēsturiskā mantojuma objekta administratīvo funkciju īstenošanu:

Pilnveidotās infrastruktūras objekta īpašnieks - Alsungas novada pašvaldība nodrošinās objekta izmantošanu projekta mērķim.

Alsungas novada administrācija nodrošina ar infrastruktūras uzturēšanu saistīto funkciju veikšanu:

- Pils kompleksa un teritorijas uzturēšanas un kopšanas pasākumi. Funkcijas tiek nodrošinātas no Pašvaldības budžeta. Ņemot vērā pils vēsturisko autentiskumu nav plānota centrālo komunālo pakalpojumu pieslēgšana, kas savukārt neuzlikus papildus slogu pašvaldības budžetam Atbildīgā institūcija- Komunālais iecirknis;
- Pilnveidotās infrastruktūras turpmākās attīstības un plānošanas, kā arī potenciālu finanšu piesaistes funkciju nodrošina Attīstības nodaļa, kas ir

atbildīga par projektu pieteikumu izstrādi un ieviešanu, kā arī Publicitātes pasākumu nodrošināšanu;

- Pils kultūras pasākumu pārraudzību un koordinēšanu veiks Alsungas muzeja administrācija, nodrošinot pilnveidotās infrastruktūras ciešu sasaisti ar Suitu kultūrtelpu un citiem kultūrnozīmīgiem faktoriem;
- Visu pamatlīdzekļu uzskaiti tiek vesta Finanšu nodaļā, kas veic visas finanšu un grāmatvedības pārvaldības funkcijas.

1.6. Problēmsituācija, kuru risina infrastruktūras attīstības projekts

Alsungas pils ir būvēta 14. gadsimta pirmajā pusē kā Livonijas ordeņa pils. Pirmās dokumentālās liecības par pili attiecināmas uz 1341.gadu. Pils komplekss ir celts pakāpeniski no 14. līdz 18.gadsimtam un ir vairāk kārt pārbūvēts. Alsungas pils atrodas Suitu kultūrtelpā un ir uzskatāma par vienu no Suitu kultūras šūpuļiem.

Pils ir unikāla Latvijas un starptautiskā līmenī kā viena no retajām viduslaiku pilīm, kas daļēji ir saglabājusies līdz mūsdienām savā vēsturiskajā veidolā. Viena no pils unikālām vērtībām ir iekštelpu struktūras, koka konstrukciju un virsmu apdares saglabātība un autentiskums.

Pašlaik pilij ir konstatēti būtiski būvkonstrukciju bojājumi, kas ierobežo tās pieejamību apmeklētājiem.

Projekta ietvaros veicamo darbu mērķis ir novērst augstas bīstamības pakāpes risku saistībā ar ārsienas pieaugošo sānsveri, kas rada pārsegumu nogrūvuma bīstamību. Konstruktiīvo darbu mērķis ir radīt pēc iespējas mazākas vizuālās un estētiskās izmaiņas ēkas veidolā. Veicamie darbi pēc to pabeigšanas tiks vizuāli retušēti. Būvdarbus veiks sertificēti speciālisti. Novēršot būvkonstrukciju bojājumus un veicot restaurācijas darbus, tā būs pieejama plašam apmeklētāju lokam.

Veicot Projektā paredzētos darbus tik novērsta problēmas situācija, kad pils tehniskais stāvoklis ir neatbilstošs tās pilnvērtīgai izmantošanai:

- liedzot tās apmeklējumu nozares profesionāļiem, tūristiem un citiem interesentiem,
- apgrūtinot suitu kultūrtelpas pilnvērtīga izmantošanu,
- ierobežojot ar pili saistītu esošu un jaunu pakalpojumu attīstīšanu,
- nelabvēlīgi ietekmējot Alsungas novada sociālekonomiskā potenciāla attīstību.

Projekta ietvaros tiks veiktas tādas izmaiņas, kas veicina vietas vēsturiskās vērtības saglabāšanu un jēgpilnu izmantošanu, vienlaikus apzinoties atbildību par šo vērtību nodošanu nākamajām paaudzēm.

1.7. Esošo pakalpojumu raksturojums

Alsungas pils telpas tiek izmantotas vienīgi vasaras sezonā. Alsungas pils apmeklējums ir iekļauts tūrisma piedāvājuma saturā, kas ir veltīts Suitu kultūrtelpas

iepazīšanai, un pils ir uzskatāma par Suitu kultūrtelpas vienu no centrālajiem elementiem.

Kopumā tūrisma vajadzībām tiek izmantotas 4 pils telpas: Barbaras buduārs, Šneiderienes istaba un Pils ķēķis, kas sastāv no 2 telpām. Pilī ir iespējams sagatavot un nosūtīt viduslaiku raksta vēstules pa pastu, iepazīties ar Suitu kultūrtelpas atribūtiķu, kā arī Pils vēstures materiāliem. Pārējās pils telpas nav izmantojamas apmeklētāju vajadzībām nogrūvuma bīstamības dēļ.

Esošās telpas nav pietiekamas, lai nodrošinātu pilnvērtīgu kultūrvēsturiskā materiālā un nemateriālā mantojuma eksponēšanu plašākām tūrisma un vietējās kopienas vajadzībām.

Arvien aktīvāk tiek izmantots pils pagalms dažādu pasākumu organizēšanai ar suitu tradīcijām saistītiem notikumiem un izdarībām, piemēram Suitu rauša svētki, svētā Miķeļa svētki koncerti, sadziedāšanās, Burdona festivāls utt.

Katru gadu maijā tiek organizēts Muzeju nakts pasākums, kas notiek vienlaicīgi visos muzejos valsts teritorijā.

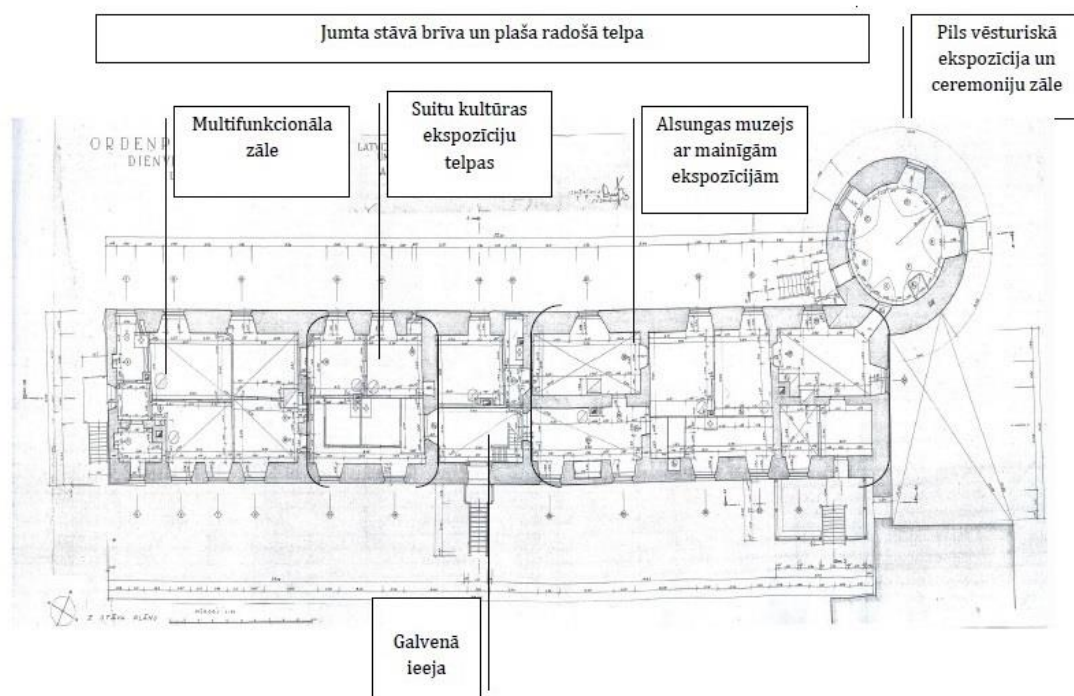
Vasaras sezonā pils tiek izmantota dažādiem pasākumiem bērnu, jauniešu, suitu nometņu ietvaros. Pils telpas tiek izmantotas ziedu izstādēm. Septembrī pils tiek izmantota svētā Miķeļa svētkiem.

1.8.Teritorija

Alsungas pils komplekss atrodas uz nekustamā īpašuma ar kadastra Nr.62420080366002 (Ēkas kadastra Nr. Pils dienvidu korpus.) Nr.62420080366 (Zemes gabala kadastra Nr.), Alsungas novadā, Alsungā, Pils ielā 1. Nekustamā īpašuma piederība – Alsungas novada pašvaldība. Pils Dienvidu korpusa kopējā platība ir 412 m², taču lietderīgā platība ir 228 m².

Pils dienvidu korpusa shēma ar telpu izmantošanas funkcijām ir atainota Attēlā Nr.1

Attēls Nr.1 Pils Dienvidu korpusa shēma



2. Objekta kompleksa attīstība

2.1. Misija

Alsungas pils glābšana un atjaunošana, izmantojot to tūrisma, kultūras un sociālekonomiskajiem mērķiem, nodrošinot tās pilnīgu pieejamību plašai sabiedrībai.

2.2. Vīzija

Alsungas pils – nacionālā un starptautiska mēroga nozīmes atpazīstams kultūras un tūrisma objekts - Suitu kultūrtelpas centrālais objekts ar sakārotu infrastruktūru un mūsdienīgiem un ekskluzīviem tūrisma pakalpojumiem.

2.3. Funkcijas

- Pils kā restaurācijas objekts nepārtrauktā, interaktīva, izzinoša un uz tūrismu orientēta ilgspējīga procesa ietvaros;
- Pils kā suitu kultūrtelpas centrālais objekts, suitu kultūras un tradīciju izkopšanas un eksponēšanas vieta;
- Jauna tūrisma pakalpojuma – restaurācijas tūrisms nodrošināšanas vieta;
- Dažādu citu novada kultūras pasākumu norises vieta;
- Alsungas novada tūrisma, kultūras mantojuma centrālā vizītkarte publicitātes vajadzībām;
- Sabiedrības informācijas, izglītības un integrācijas vajadzību apmierināšana;

- Kurzemes tūrisma maršruta “Jēkaba ceļš” viena no četrām pieturvietām.

3. Objekta darbības virzieni (mērķi), prioritārie uzdevumi

Projekta mērķis ir veikt valsts nozīmes arhitektūras pieminekļa ēkas “Alsungas pils” glābšanas darbus, novēršot būvkonstrukciju bojājumus un veicot restaurācijas darbus, atjaunojot pils pieejamību apmeklētājiem, tādā veidā saglabājot un aizsargājot Alsungas novada pašvaldības attīstības programmā balstītu nozīmīgu kultūras mantojumu, kā arī **nodrošinot jaunradītu pakalpojumu – restaurācijas tūrisms, kā arī esošu pakalpojumu attīstīšanu**, kas nodrošinātu Projekta ietvaros veikto investīciju ilgtspēju un Alsungas pils sociālekonomiskā potenciāla attīstību un integrāciju vietējās ekonomikas struktūrā.

Projekta mērķi var sadalīt šādos apakšmērķos:

1. Pils saglabāšanas nodrošināšana;
2. Restaurācijas un citu tūrisma pakalpojuma klāsta paplašināšana

Projekta mērķis ir reģionāla rakstura, jo ir integrēts ar Alsungas novada pašvaldības kaimiņu novadu: Kuldīgas un Talsu kultūras mantojuma saglabāšanas, aizsardzības un attīstības pasākumiem, lai Kurzemes kartē tiktu izcelti Jēkaba ceļa radošie magnēti: Pedvāle – Sable – Kuldīga – Alsunga. (SAM 5.5.1. Projektu ideju atlasē Projekts “Jēkaba ceļa kultūras mantojuma un mākslas jaunrades magnēti”.)

Plānotās darbības:

- **Projekta pamatojošās dokumentācijas izstrāde:** Darbības ietvaros tiks izstrādāts tehniskais projekts, kā arī ir izstrādāta Objekta darbības stratēģija (ODS);
- **Būvuzraudzība, autoruzraudzība un arheoloģiskās uzraudzība:** Darbības ietvaros tiks nodrošināti attiecīgie uzraudzības pasākumi;
- **Būvdarbi:** Darbības ietvaros tiks veikti restaurācijas darbi, kas sevī ietvers:
 - 1.stāva pārseguma siju pastiprināšanu, nomaiņu un protezēšanu, siju galu savienošanu, siju augšējā koptura un mūrlatas izveidi;
 - 2.stāva pakāpenisku, pēctecīgu siju demontāžu un nesošo konstrukciju atjaunošanu;
 - Jumta seguma atjaunošana;
 - Tehnisko laipu izgatavošanu 2.stāva līmenī ar margām, uz brusu karkasa;
 - Ieliekamu aizvirtņu vairogu izgatavošanu 2.stāva logu ailēm;
 - Uzejas kāpņu uz 2.stāvu remontu;
 - Ieputināšanas barjeras bēniņos starp spārēm izveidi;
 - Jumta un mūrēto ķieģeļu skursteņa remontu
 - Zibens aizsardzības ierīkošanu virs Dienvidu korpusa.
- **Ekspozīcijas izveide, aprīkojuma iegāde un uzstādīšana:** Darbības ietvaros tiks izveidotas un aprīkotas no jauna pieejamās un jau esošās Dienvidu korpusa telpas: multifunkcionālā zāle, suitu kultūrtelpas ekspozīciju telpas un Alsungas muzeja telpas, dažādu ekspozīciju izveidēm.

- **Jauna tūrisma pakalpojuma – restaurācijas tūrisms ieviešana:** Darbības ietvaros tiks nodrošināta jaunā tūrisma pakalpojuma izstrāde, nepieciešamā aprīkojuma iegāde un mārketinga pasākumi.

Daļa no ODS stratēģijā plānoto mērķu realizācija tiks finansēta no ERAF līdzekļiem: Projekta attiecināmās izmaksas sastāda **352 941.00 EUR**, ERAF līdzfinansējums **300 000.00 EUR**

4. Objekta plānotie darbības rezultāti

Projekta īstenošana sniegs šādu ietekmi uz SAM 5.5.1. sasniedzamajiem rezultātiem:

- Atbalstīto kultūras un dabas mantojuma objektu un tūrisma objektu apmeklējumu paredzamā skaita pieaugums: 2244;
- Atbalstīto dabas un kultūras mantojuma objektu skaits: 1;
- Jaunradīto pakalpojumu skaits atbalstītajos kultūras un dabas mantojuma objektos: 1.

4.1. Objekta pasākumu programmas raksturojums

ESOŠĀS FUNKCIJAS	NĀKOTNES FUNKCIJAS
<p>Suitu kultūrtelpas centrālais objekts</p> <p>Alsungas pils apmeklējums ir iekļauts tūrisma piedāvājuma saturā, kas ir veltīts Suitu kultūrtelpas iepazīšanai, un pils ir uzskatāma par Suitu kultūrtelpas vienu no centrālajiem elementiem.</p> <p>Pils pagalms tiek izmantots ar suitu tradīcijām saistītiem notikumiem un izdarībām, piemēram Suitu rauša svētki, Sv.Miķeļa svētki koncerti, sadziedāšanās, Burdona festivāls utt.</p> <p>Vasaras sezonā pils tiek izmantota dažādiem pasākumiem bērnu, jauniešu, suitu nometņu ietvaros.</p>	<p>Suitu kultūrtelpas centrālais objekts</p> <p>Pēc Projekta īstenošanas Alsungas pilī papildus izmantojamajā telpām tiks atklātas līdz šim neizmantotas telpas Suitu kultūrtelpas iepazīšanai. Pils saglabās savu kā Suitu kultūrtelpas centrālā elementa statusu.</p> <p>Alsungas Dienvidu korpusā no jauna pieejamajās telpās tiks izvietota Suitu kultūrtelpai veltīta ekspozīcija, kas varēs tikt mainīta un pielāgota atbilstoši suitu kultūras kalendārajiem pasākumiem.</p> <p>Multifunkcionālā zāle ļaus rīkot dažādus iekštelpu pasākumus, seminārus suitu kultūrvēsturiskā mantojuma ilgtspējas nodrošināšanai.</p> <p>Paredzams, ka pēc pils Dienvidu korpusa glābšanas darbu veikšanas apmeklētāju, tūrisma, kā arī vietējas suitu kopienas vajadzībām būs pieejamas 3 no jauna izmantojamās telpas.</p>
Tūrisma pakalpojumi	Tūrisma pakalpojumi

<p>Alsungas pils apmeklējums ir iekļauts tūrisma piedāvājuma saturā, kas ir velēts Suitu kultūrtelpas iepazīšanai.</p> <p>Kopumā tūrisma vajadzībām tiek izmantotas 4 pils telpas: Barbaras buduārs, Šneiderienes istaba, Pils ķēķis, kas sastāv no 2 telpām, un kurā tiek eksponēti dažādi sadzīves priekšmeti.</p> <p>Pilī ir iespējams sagatavot un nosūtīt viduslaiku raksta vēstules pa pastu, iepazīties ar Suitu kultūrtelpas atribūtiķu, kā arī Pils vēstures materiāliem.</p>	<p>Alsungas pils kā jauna tūrisma pakalpojuma – restaurācijas tūrisms nodrošināšanas vieta. Gan pils glābšana darbu laikā, gan arī pēc pamatdarbu veikšanas, pilī būs pieejams jauns pakalpojums restaurācijas tūrisms, kura ietvaros pils apmeklētāji varēs iepazīties ar pils arhitektoniskajām kultūras vērtībām, kā arī pašrocīgi piedalīties tādos ar restaurāciju saistītās darbībās, kā, piemēram, dakstiņu mazgāšana, sienu tīrīšanas darbi u.tml.</p> <p>Paredzams, ka jaunais pakalpojums būs ļoti pievilcīgs tūristiem, jo ļaus padziļināti iepazīties ar Alsungas pils kultūrvēsturiskajām vērtībām, mācīties un izprast restaurācijas procesus, kā arī saņemt gandarījumu par savu ieguldījumu pils atjaunošanas darbos.</p> <p>Tūrisma vajadzībām būs pieejamas dažādas ekspozīcijas par pils vēsturi, Šverinu dzimtas un citu īpašnieku periodiem, kā arī Alsungas muzeja un suitu kultūras ekspozīcijas telpas.</p> <p>Pilī būtu jāizveido ekspozīcijas par pils vēsturi,. Obligāta laulību zāles iekārtošana apaļajā tornī – par to ODS nav ne vārda! Un ķēķi – aprakstām arī to – eksponēti dažādi sadzīves priekšmeti utt.</p> <p>Korpusa telpas: multifunkcionālā zāle, suitu kultūrtelpas ekspozīciju telpas un Alsungas muzeja telpas, dažādu ekspozīciju izveidēm.</p> <p>Paredzams, ka pēc pils Dienvidu korpusa glābšanas darbu veikšanas tūrisma vajadzībām būs pieejamas 2 no jauna izmantojamas telpas, tostarp telpas, kuras varēs tikt izmantotas restaurācijas tūrisma vajadzībām.</p> <p>Pilī tiks saglabāts esošais populārais tūrisma pakalpojums - iespēja sagatavot un nosūtīt viduslaiku raksta vēstules pa pastu.</p>
--	---

	<p>Apalajā tornī tiks iekārtota laulības zāle, nodrošinot iespēju veikt salaulāšanas ceremoniju gan Alsungas viesiem, gan vietējiem iedzīvotājiem.</p>
<p>Novada kultūras pasākumu norises vieta</p> <p>Alsungas pils telpas tiek izmantotas vienīgi vasaras sezonā.</p> <p>Pils telpas tiek izmantotas ziedu izstādēm.</p> <p>Pils pagalms tiek izmantots ar suitu tradīcijām saistītiem notikumiem un izdarībām, piemēram Suitu rauša svētki, Sv.Miķeļa svētki koncerti, sadziedāšanās, Burdona festivāls utt.</p> <p>Vasaras sezonā pils tiek izmantota dažādiem pasākumiem bērnu, jauniešu, suitu nometņu ietvaros.</p> <p>Katru gadu maijā tiek organizēts Muzeju nakts pasākums, kas notiek vienlaicīgi visos muzejos valsts teritorijā.</p>	<p>Novada kultūras pasākumu norises vieta</p> <p>Jaunizveidotā pils multifunkcionālā zālē varēs tikt izmantota dažādu novada kultūras pasākumu norisei, tostarp dažādu apmācību, radošo darbnīcu un semināru vajadzībām.</p> <p>Pils pagalms tiks saglabāts kā centrālā vieta novada kultūras pasākumu norisēm.</p>
	<p>Kurzemes tūrisma maršruta “Jēkaba ceļš” viena no pieturvietām</p> <p>Projekta “Jēkaba ceļa kultūras mantojuma un mākslas jaunrades magnēti”. mērķis: saglabāt, aizsargāt un attīstīt Kuldīgas, Talsu un Alsungas novadu pašvaldību attīstības programmās balstītu nozīmīgu kultūras mantojumu, un tajā attīstīt jaunradītus pakalpojumus.</p> <p>Īstenojot projektu, Kurzemes kartē tiks izcelti Jēkaba ceļa radošie magnēti: Pedvāle – Sabile – Kuldīga – Alsunga.</p> <p>Projekta darbības:</p> <ul style="list-style-type: none"> - Kuldīgas Mākslas un radošā klastera izveide Valsts nozīmes vēsturiska notikuma vietā “Adatu fabrika”;

	<ul style="list-style-type: none"> - Mūsdienu mākslas un kultūras mantojuma centra attīstība Valsts nozīmes arhitektūras pieminekļa ēkā “Sabiles sinagoga”; - Starptautiska mākslinieku rezidenču centra “Pedvāle” izveide Valsts nozīmes arhitektūras pieminekļa ēkā “Firkusu – Pedvāles muiža”; - Glābšanas darbu veikšana un mācību process-restaurācijas tūrisma pakalpojuma izveide Valsts nozīmes arhitektūras pieminekļa ēkā “Alsungas pils”
--	--

4.2. Objekta telpu noslogojuma un apmeklētāju skaita raksturojums/ prognoze

Pakalpojums	Izmantojamā telpa	Apmeklētāju skaits (Bāzes vērtība*)	Plānotais apmeklētāju skaits 2018.gads	Plānotais apmeklētāju skaits 2022.gads
Tūrisma pakalpojumi, ieskaitot jauno pakalpojumu – restaurācijas tūrisms	Pils komplekss	2256	4500	6000

*Bāzes vērtība ir noteikta pēc 2015.gada rezultātiem

Paredzams, ka Projekta īstenošanas rezultātā apmeklētāju skaits 2018.gadā vismaz divkārtosies, ņemot vērā plānoto unikālo jaunā pakalpojuma ieviešanu Plānotais pils apmeklētāju skaits līdz 2023.gadam varētu būt 6 000, bet līdz 2028. gadam 8 000.

5. Objekta plānotie pakalpojumi un to plānotā attīstība

Jaunradīts pakalpojums: Restaurācijas tūrisms

Pakalpojuma apraksts:

Gan pils glābšana darbu laikā, gan arī pēc to veikšanas, pilī būs pieejams jauns pakalpojums restaurācijas tūrisms, kura ietvaros pils apmeklētāji varēs iepazīties ar pils arhitektoniskajām kultūras vērtībām, kā arī pašrocīgi piedalīties tādos ar restaurāciju saistītās darbībās, kā, piemēram, dakstiņu mazgāšana, sienu tīrīšanas darbi u.tml.

Pils glābšanas darbu laikā, tiks veikti dažādi restaurācijas darbi, piemēram, abu stāvu pārsegumu pastiprināšanas un atjaunošanas darbi, pirmā stāva pārsegumu siju protezēšana, jumta dakstiņu attīrīšana, pārseguma siju protezēšana un nomaiņa, u.c

Procesa, kurš tiks nodrošināts ievērojot visus nepieciešamos drošības pasākumus, laikā tūristi varēs padziļināti iepazīties ar Alsungas pils kultūrvēsturiskajām vērtībām, mācīties un izprast restaurācijas procesus.

Paredzams, ka jaunais pakalpojums būs ļoti pievilcīgs tūristiem, jo papildus mācību procesiem ļaus saņemt gandarījumu par savu ieguldījumu pils atjaunošanas darbos.

Pakalpojuma pieprasījuma pamatojums un nepieciešamība:

Ņemot vērā plašo un attīstīto kultūras tūrisma piedāvājumu Latvijā, ir nepieciešamība piedāvāt jaunus, interesantus, citur nepieejamus tūrisma pakalpojumus, par kādu ir uzskatāms jaunizveidotais pakalpojums – restaurācijas tūrisms.

Alsungas pils būvēta 14. gadsimta pirmajā pusē kā Livonijas ordeņa pils. Visos pētījumos ir secināts, ka dienvidu korpusa ēkā ir daudzi kultūrvēsturiski vērtīgi objekti, kuriem nepieciešama restaurācija, kas tiks piedāvāts kā tūrisma pakalpojums, gan kā mācību procesa sastāvdaļa skolniekiem, gan topošajiem restauratoriem, gan arī citiem interesentiem.

Alsunga kā Suitu kultūrtelpa piesaista daudz interesentu gan vietējā un nacionāla līmenī, gan arī tūristus no ārvalstīm. Alsungas pils ir centrālais suitu kultūras simbols, kurš ir viens no iecienītākajiem tūristu apskates objektiem, taču drošības apsvērumu dēļ apskatei atvērtas tikai dažas telpas. Pils restaurācijas process piesaistīs daudzus interesentus, kuri interesējas par restaurācijas gaitu, kā arī interesentus, kas vēlas uzzināt vairāk par Suitu kultūrtelpu. Kā arī pēc glābšanas darbu veikšanas pili varēs pilnībā atvērt apskatei.

Alsungas viduslaiku pils ir suitu kultūrtelpas viena no galvenajām sastāvdaļām, kura ir arī iekļauta Latvijas Kultūras kanona sarakstā. Saskaņā ar Suitu kultūrtelpas glābšanas pasākumu plāna mērķi - nodrošināt suitu kopienai nozīmīgu kultūras un vēstures pieminekļu atgūšanu un atjaunošanu suitu NKM saglabāšanas un popularizēšanas nolūkā – viens no uzdevumiem ir Alsungas viduslaiku pils atjaunošana.

Pakalpojums ir uzskatāms ekskluzīvu un nebijušu Latvijas tūrismā piedāvājuma saturā, tādā veidā padarot Alsungas novada tūrisma piedāvājumu saistošu plašākām tūrisma masām.

Pakalpojums organiski iekļausies pils glābšanas darbu gaitā, kā arī nodrošinās ciešu sasaisti ar jau esošo pamata pakalpojumu – suitu kultūrtelpas iepazīšanu.

Mērķis: balstoties uz objekta unikālo kultūrvēsturisko stāvokli, izveidot jaunradītu pakalpojumu – restaurācijas tūrisms, kas būtu integrēts esošajā kultūras telpā un

palielinātu Alsungas novada tūrisma pieprasījumu, kā arī nodrošinātu Alsungas pils sociālekonomiskā potenciāla attīstību un integrāciju vietējās ekonomikas struktūrā.

Citi pakalpojumi

Pils glābšanas darbi nodrošinās citu jau esošu tūrisma pakalpojumu piedāvāšanas turpināšanu, kā arī ļaus palielināt tūrisma vajadzībām pieejamo telpu skaitu pilī, kurās tiks izvietotas dažādas ar Alsungas novadu saistīto kultūrvēsturisko vērtībām saistītas ekspozīcijas, kā arī apaļajā tornī tiks ierīkota laulību ceremoniju zāle (skatīt 4.1.punktu).

Sagaidāmie rezultāti

- Atbalstīto kultūras un dabas mantojuma objektu un tūrisma objektu apmeklējumu paredzamā skaita pieaugums: 2244;
- Atbalstīto dabas un kultūras mantojuma objektu skaits: 1;
- Jaunradīto pakalpojumu skaits atbalstītajos kultūras un dabas mantojuma objektos: 1.

6. Publicitāte

Informācija par Alsungas pili un tajā esošajiem, tostarp jaunajiem, tūrisma pakalpojumiem tiks izplatīti, izmantojot šādus kanālus:

- Informācija tiks publiskota šādās interneta vietnēs: www.alsunga.lv;
- Tiks izmantoti mūsdienu sociālās komunikācijas kanāli: facebook.com; twitter.com; u.c.
- Informācija par norisēm Alsungas pilī tiks sniegta televīzijas un radio raidījumiem, un interneta portāliem. Par pasākumiem tiks veidoti reklāmas plakāti, ko izvietos Alsungas novada teritorijā, kā arī blakus esošo novadu teritorijās. Par pasākumiem reklāma tiks publicēta reģionālajos un valsts mēroga medijos, kā arī tiks izvietota vides reklāma;

7.Objekta darbības ilgtspēja

Objekta darbības ilgtspēja tiks nodrošināta pamatojoties uz zemāk esošo:

- **Politiskā līmenī:** Alsungas novada pašvaldības plānošanas dokumentos: Alsungas novada ilgtspējīgas attīstības stratēģijā 2015 – 2030; Alsungas novada Attīstības programma 2015.-2020.g Alsungas pils glābšana ir noteikta kā viena no prioritātēm. Bez tam Alsungas pils glābšanas darbi ir noteikti kā viens no Suito kultūrtelpas glābšanas plāna prioritātēm.
- **Institucionālā līmenī:** projekta rezultātus un iznākumu rādītājus pārraudzīs Alsungas novada pašvaldība un tās struktūrvienība Attīstības nodaļa.
- **Finansiālā līmenī:** Alsungas novada nodrošinās ar infrastruktūras uzturēšanu saistīto funkciju veikšanu no saviem budžeta līdzekļiem:

Piecus gadus pēc projekta pabeigšanas Alsungas novada pašvaldība nodrošinās projekta ilgtspēju un uzkrās datus saskaņā ar Ministru kabineta noteikumiem Nr. 322 “Darbības programmas “Izaugsme un nodarbinātība” prioritārā virziena “Vides aizsardzības un resursu izmantošana efektivitāte” 5.5.1.specifiskā atbalsta mērķa “Saglabāt, aizsargāt un attīstīt nozīmīgu kultūras un dabas mantojumu, kā arī attīstīt ar to saistītos pakalpojumus” īstenošanas noteikumi”.

Paredzams, ka realizējot Projektā paredzētās darbības un ieviešot jaunu pakalpojumu – restaurācijas tūrismu, tiks būtiski palielināts pili apmeklējošo tūristu skaits, kas palielinās Pašvaldības tūrisma ienākumus. Pašvaldības administrētie tūrisma ieņēmumi tiks izmantoti objekta uzturēšanu ilgtermiņā, neradot papildu finanšu slogu pašvaldībai un valstij.

- **Tehniskajā līmenī:** informācija par Alsungas pils kultūras un tūrisma pasākumiem būs pieejama Alsungas novada mājas lapā, muzejā un citos tūristu pieņemšanas punktos.

8. Papildus informācija

<p>Infrastruktūras attīstības projekta nosaukums un īstenotājs</p>	<p>Projekta nosaukums: Glābšanas darbu veikšana un restaurācijas tūrisma pakalpojuma izveide Valsts nozīmes arhitektūras pieminekļa ēkā “Alsungas pils”. Projekta īstenotājs: Alsungas novada pašvaldība</p>
<p>Teritorija, kurā plānots īstenot infrastruktūras attīstības projektu, ietverot teritorijas un infrastruktūras projekta novietojuma karto shēmu (1.pielikums A4 formātā)</p>	<p>Skatīt. 1.8.punktu</p>
<p>Infrastruktūras attīstības projekta mērķis 5.5.1.SAM kontekstā, uzsverot pakalpojumu pieprasījumu, jaunu pakalpojumu attīstību un apmeklējumu pieaugumu</p>	<p>Projekta mērķis ir veikt valsts nozīmes arhitektūras pieminekļa ēkas “Alsungas pils” glābšanas darbus, novēršot būvkonstrukciju bojājumus un veicot restaurācijas darbus, atjaunojot pils pieejamību apmeklētājiem, tādā veidā saglabājot un aizsargājot Alsungas novada pašvaldības attīstības programmā balstītu nozīmīgu kultūras mantojumu, kā arī nodrošinot jaunradītu pakalpojumu – restaurācijas tūrisms, kā arī esošu pakalpojumu attīstīšanu, kas nodrošinātu Projekta ietvaros veikto investīciju ilgtspēju un Alsungas pils sociālekonomiskā potenciāla attīstību un integrāciju vietējās ekonomikas struktūrā.</p> <p>Projekta mērķis ir reģionāla rakstura, jo ir integrēts ar Alsungas novada pašvaldības kaimiņu novadu: Kuldīgas un Talsu kultūras mantojuma saglabāšanas, aizsardzības un attīstības pasākumiem, lai Kurzemes kartē tiktu izcelti Jēkaba ceļa radošie magnēti: Pedvāle – Sabile – Kuldīga – Alsunga.(SAM 5.5.1. Projektu ideju</p>

	atlases Projekts “Jēkaba ceļa kultūras mantojuma un mākslas jaunrades magnēti”.)
Problēmsituācija, kuru risina konkrētais infrastruktūras attīstības projekts	<p>Alsungas pils ir būvēta 14. gadsimta pirmajā pusē kā Livonijas ordeņa pils. Pirmās dokumentālās liecības par pili attiecināmas uz 1341.gadu. Pils komplekss ir celts pakāpeniski no 14. līdz 18.gadsimtam un ir vairāk kārt pārbūvēts. Alsungas pils atrodas Suitu kultūrtelpā un ir uzskatāma par vienu no Suitu kultūras šūpuļiem</p> <p>Pils ir unikāla Latvijā un starptautiski kā viena no retajām viduslaiku pilīm, kas daļēji ir saglabājusies līdz mūsdienām savā vēsturiskajā veidolā. Viena no pils unikālām vērtībām ir iekštelpu struktūras, koka konstrukciju un virsmu apdares saglabātība un autentiskums.</p> <p>Historisma perioda interjeri ir nozīmīgi ne vien ar katras istabas apdares māksliniecisko kvalitāti, bet arī ar faktu, ka vairākas telpas dekorētas vienā stilā un veido historisma stila polihronijas ansambli. Alsungas pils D korpusā kopš 19.gadsimta vidus saglabājies ar ievērojamu autentisko apdares virsmas faktūru apjomu. Ailās saglabājušās vairākas 18.gs. vidus, 19.gs. durvju aplodas ar profilētiem sānu statņiem, palodu, durvju vērtņēm un furnitūrām. Ēkas otrajā stāvā esošo logu izgatavošanu var attiecināt uz 19.gs. otro pusi. Vairākās telpās saglabājušies 27-30 cm plati 18.gs. grīdas dēļi, kas stiprināti ar kaltām naglām. Dažviet zem pašreizējā seguma nelielā fragmentā redzami vecāki diagonāli likti dēļi.</p> <p>Pašlaik pilij ir konstatēti būtiski būvkonstrukciju bojājumi, kas ierobežo tās pieejamību apmeklētājiem.</p> <p>Veicamo darbu mērķis ir novērst augstas bīstamības pakāpes risku saistībā ar ārsienas pieaugošo sānsveri, kas rada pārsegumu nogrūvuma bīstamību. Konstruktīvo darbu mērķis ir radīt pēc iespējas mazākas vizuālās un estētiskās izmaiņas ēkas veidolā. Veicamie darbi pēc to pabeigšanas tiks vizuāli retušēti. Būvdarbus veiks sertificēti speciālisti. Novēršot būvkonstrukciju bojājumus un veicot restaurācijas darbus, tā būs pieejama.</p> <p>Veicot Projektā paredzētos darbus tik novērsta problēmas situācija, kad pils tehniskais stāvoklis ir neatbilstošs tās pilnvērtīgai izmantošanai:</p> <ul style="list-style-type: none"> - liedzot tās apmeklējumu nozares profesionāļiem, tūristiem un citiem interesentiem, - apgrūtinot suitu kultūrtelpas pilnvērtīga izmantošanu, - ierobežojot ar pili saistītu esošu un jaunu pakalpojumu attīstīšanu, - nelabvēlīgi ietekmējot Alsungas novada sociālekonomiskā

	<p>potenciāla attīstību.</p> <p>Projekta ietvaros tiks veiktas tādas izmaiņas, kas veicina vietas vēsturiskās vērtības saglabāšanu un jēgpilnu izmantošanu, vienlaikus apzinoties atbildību par šo vērtību nodošanu nākamajām paaudzēm.</p>
Sasaiste ar darbības programmu “Izaugsme un nodarbinātība” un valsts ilgtermiņa plānu Baltijas jūras piekrastei (pašlaik projekts)	<p>Darbi ir saistīti ar Darbības programmas “Izaugsme un nodarbinātība” prioritārā virziena “ Vides aizsardzība un resursu izmantošanas efektivitāte” 5.5.Ieguldījuma prioritātes: “saglabāt, aizsargāt, veicināt un attīstīt dabas un kultūras mantojumu” 5.5.1.SAM: “saglabāt, aizsargāt un attīstīt nozīmīgu kultūras un dabas mantojumu, kā arī attīstīt ar to saistītos pakalpojumus”, jo darbu veikšanā veiktās investīcijas ir vērstas uz Alsungas pils saglabāšanu, padarot to pievilcīgākus un pieejamākus, kā arī paplašinot to saturisko piedāvājumu, ieviešot jaunu pakalpojumu restaurācijas tūrisms, kas kas ilgtermiņā radīs sociālu un ekonomisku labumu Alsunga novadam.</p>
Sasaiste ar pašvaldības attīstības programmu/ām, tostarp investīciju plānu	<p>Alsungas pils glābšanas darbi ir sasaistīti ar šādiem novada plānošanas dokumentiem:</p> <ul style="list-style-type: none"> - Alsungas novada ilgtspējīgas attīstības stratēģija 2015 – 2030 Stratēģiskais mērķis Nr.2. Sakārtota, droša un pievilcīga vide. Mērķis ietver novada dzīves telpas sakārtošanu, sasniedzamības uzlabošanu, dabas un kultūrvēsturisko vērtību saglabāšanu un izmantošanu tūristu piesaistei, estētiski kvalitatīvas ainavas veidošanu, kā arī tās ilgtspējīgu apsaimniekošanu - Alsungas novada Attīstības programma 2015.-2020.g. Vidēja termiņa prioritātes Saglabāts kultūrvēsturiskais mantojums un Nodrošinātas izglītības iespējas, dažādotas kultūras un atpūtas aktivitātes, Investīciju plāna punkts Nr.13 “Alsungas pils kompleksa restaurācija”. Lēmums Nr. 8, 27.08.2015. http://alsunga.lv/lv/Attistibas_programma/
Sasaiste ar dabas aizsardzības plānu, ja investīcijas plānotas īpaši aizsargājamā dabas teritorijā	<p>Investīcijas nav plānots veikt īpaši aizsargājamās dabas teritorijās</p>
Sasaiste/papildinātība ar iepriekšējā plānošanas periodā īstenotiem, īstenošanā esošiem vai plānotiem, t.sk. 5.5.1. SAM projektiem	<p>Iepriekšējā plānošana perioda (2013 – 2017) īstenotie projekti:</p> <ul style="list-style-type: none"> - “Alsungas pils Dienvidu korpusa tehniskās apsekošana un slēdziena sagatavošana”. Projekta rezultātā ir veikta apsekošana un sagatavots slēdziens par veicamajiem darbiem (finansējuma avots: Valsts Kultūras pieminekļu aizsardzības inspekcija; 2010.gads); <p>Plānošanas perioda (2014-2020) īstenotie projekti:</p>

	<ul style="list-style-type: none"> - “Alsungas viduslaiku pils dienvidu korpusa 1.stāva arhitektoniski mākslinieciskā inventarizācija”. Projekta rezultātā ir veikta arhitektoniski mākslinieciskā inventarizācija. (finansējuma avots: Valsts Kultūrkapitāla fonds; 2015.gads); <p>Plānošanas perioda (2014-2020) plānotie projekti:</p> <ul style="list-style-type: none"> - “Jēkaba ceļa kultūras mantojuma un mākslas jaunrades magnēti”. Projekta mērķis: saglabāt, aizsargāt un attīstīt Kuldīgas, Talsu un Alsungas novadu pašvaldību attīstības programmās balstītu nozīmīgu kultūras mantojumu, un tajā attīstīt jaunradītus pakalpojumus. Īstenojot projektu, Kurzemes kartē tiks izcelti Jēkaba ceļa radošie magnēti: Pedvāle – Sabile – Kuldīga – Alsunga. (SAM 5.5.1., statuss: sadarbības partneris; galvenais partneris: Kuldīgas novada pašvaldība).
<p>Infrastrukturā attīstības projektā plānotās darbības, ietverot atjaunojamās, pārbūvējamās, konservējamās vai jaunbūvējamās infrastruktūras īpašumtiesības, parametrus, nepieciešamo kopējo un ERAF finansējumu, kā arī ietekmi uz 5.5.1. SAM sasniedzamajiem rezultātiem</p>	<p>Infrastrukturā attīstības projektā plānotas darbības ir attiecināmas uz Alsungas pili, kas atrodas Alsungas novada pašvaldības īpašumā. Pils Dienvidu korpusa kopējā platība ir 412 m2, taču lietderīgā platība ir 228 m2.</p> <p>Projekta īstenošana sniegs šādu ietekmi uz SAM 5.5.1. sasniedzamajiem rezultātiem:</p> <ul style="list-style-type: none"> - Atbalstīto kultūras un dabas mantojuma objektu un tūrisma objektu apmeklējumu paredzamā skaita pieaugums: 2244; - Atbalstīto dabas un kultūras mantojuma objektu skaits: 1; - Jaunradīto pakalpojumu skaits atbalstītajos kultūras un dabas mantojuma objektos: 1. <p>Projekta plānotās darbības:</p> <ul style="list-style-type: none"> - Projekta pamatojošās dokumentācijas izstrāde: Darbības ietvaros tiks izstrādāts būvprojekts, kā arī ir izstrādāta Objekta darbības stratēģija. (attiecināmās izmaksas 18 133.00 EUR, ERAF līdzfinansējums EUR 15 413,00); - Būvuzraudzība, autoruzraudzība un arheoloģiskās uzraudzība: Darbības ietvaros tiks nodrošināti attiecīgie uzraudzības pasākumi. (attiecināmās izmaksas 16 529.00 EUR, ERAF līdzfinansējums 1 4050.00 EUR); - Būvdarbu izmaksas: Darbības ietvaros tiks veikti restaurācijas darbi, kas sevī ietvers: <ul style="list-style-type: none"> - 1.stāva pārseguma siju pastiprināšanu, nomaiņu un protezēšanu, siju galu savienošanu, siju augšējā koptura un mūrlatas izveidi; - 2.stāva pakāpenisku, pēctecīgu siju demontāžu un nesošo konstrukciju atjaunošanu; - Tehnisko laipu izgatavošanu 2.stāva līmenī ar margām, uz brusu karkasa;

	<ul style="list-style-type: none"> - Ieliekamu aizvirtņu vairogu izgatavošanu 2.stāva logu ailēm; - Uzejas kāpņu uz 2.stāvu remontu; - Ieputināšanas barjeras bēniņos starp spārēm izveidi; - Jumta un mūrēto ķieģeļu skursteņa remontu; - Zibens aizsardzības ierīkošanu virs Dienvidu korpusa. Sīkāks darbu atreferējums pievienots Tāmē. <p>(attiecināmās izmaksas 252 893.00 EUR, ERAF līdzfinansējums 214 959.00 EUR);</p> <ul style="list-style-type: none"> - Ekspozīcijas izveides, aprīkojuma iegādes un uzstādīšanas izmaksas. Darbības ietvaros tiks izveidotas un aprīkotas no jauna pieejamās un jau esošās Dienvidu korpusa telpas: multifunkcionālā zāle, suitu kultūrtelpas ekspozīciju telpas un Alsungas muzeja telpas, dažādu ekspozīciju izveidēm <p>(attiecināmās izmaksas 4 132.00 EUR, ERAF līdzfinansējums 3512.00 EUR);</p> <ul style="list-style-type: none"> - Pievienotās vērtības nodokļa maksājumi <p>(attiecināmās izmaksas 61 254.00 EUR, ERAF līdzfinansējums 52 066.00 EUR);</p> <p>Visu darbu kopējās attiecināmās izmaksas sastāda 352 941.00 EUR, ERAF līdzfinansējums 300 000.00 EUR</p>
<p>Galvenie sociālekonomiskie ieguvumi (vispārīgi), īstenojot infrastruktūras attīstības projektu</p> <p>Alsungas novada</p>	<p>Galvenie Alsungas novada sociālekonomiskie ieguvumi, īstenojot infrastruktūras attīstības projektu:</p> <ul style="list-style-type: none"> - Ieguvumi no papildus tūrisma plūsmas piesaistes. Sakārtotā pils infrastruktūra, kā arī jaunradīta pakalpojuma – restaurācijas tūrisms ieviešana piesaistīs papildus tūristus Alsungas novadam, nodrošinot papildus ienākumus institūcijām un uzņēmumiem, kas apkalpo tūrismu, tādā veidā stimulējot vietējās mazās uzņēmējdarbības attīstību, un ilgtermiņā novada ieņēmumu palielināšanos (ir plānots, ka tūristu skaits, kas apmeklēs Alsungas pili palielināsies par aptuveni 100%); - Ieguvumi no pils tuvumā esošo nekustamo īpašumu vērtības pieauguma. Sakārtotā un tūrismam pievilcīgā pils infrastruktūra nodrošinās tuvumā esošo nekustamo īpašumu vērtības pieaugumu, kas stimulēs celtniecību un darījumus ar īpašumiem. Līdz ar to potenciāli var pieaugt pašvaldības ieņēmumi par nekustamā īpašuma nodokli. - Ieguvumi no sabiedrības dzīves kvalitātes uzlabošanas. Projekta īstenošanas rezultātā tiks izveidota infrastruktūra, kas būs noderīga dažādu vietēja un reģionālas nozīmes kultūras pasākumu organizēšanai (tostarp ar Siutu kultūrvidi saistītu), tādā veidā nodrošinot kultūrvides

	<p>esamību, kas var tikt izmantota sabiedrības informācijas, izglītības un integrācijas vajadzībām. Dzīves kvalitātes uzlabojuma sniegs vietējo iedzīvotāju pastiprinātu piesaisti novadam, potenciāli palielinot iedzīvotāju skaitu tajā, un no tā izrietošu ieņēmuma nodokļu palielinājumu, tādējādi budžeta ieņēmumu palielināšanos. Bez tam sakārtota vide stimulēs pievilcīgu dzīves vidi augsti kvalificētu un prasmīgu cilvēkresursu piesaistei novada ietvaros.</p> <ul style="list-style-type: none"> - Pārējie sociālekonomiskie ieguvumi: Alsungas pils kultūrvēsturiskā mantojuma saglabāšana, pieejamība un attīstība mazinās saspīlējumu sabiedrībā, stimulēs reģionālās identitātes piederības sajūtu, kā arī būs veicinošs faktors sabiedrības izpratnē par sociālo iekļaušanos un jebkāda veida diskriminācijas ļaunumu.
<p>Infrastruktūras attīstības projekta ilgtspēja - pilnveidotās vai jaunbūvētās infrastruktūras uzturēšana vismaz piecus gadus pēc projekta pabeigšanas</p>	<p>Pilnveidotās infrastruktūras objekta īpašnieks Alsungas novada pašvaldība nodrošinās objekta izmantošanu projekta mērķim.</p> <p>Alsungas novada nodrošinās ar infrastruktūras uzturēšanu saistīto funkciju veikšanu:</p> <ul style="list-style-type: none"> - pils un tās kompleksa teritorijas uzturēšanas un kopšanas pasākumi. Funkcijas tiks nodrošinātas no Pašvaldības budžeta. Atbildīgā institūcija- Komunālais dienests. Ņemot vērā pils vēsturisko autentiskumu nav plānota centrālo komunālo pakalpojumu pieslēgšana, kas savukārt neuzlikts papildus slogu pašvaldības budžetam; - Pilnveidotās infrastruktūras turpmākās attīstības un plānošanas, kā arī potenciālu finanšu piesaistes funkciju nodrošinās Attīstības nodaļa, kas būs atbildīga arī par projektu pieteikumu izstrādi un ieviešanu; - Pils tūrisma un kultūras pasākumu pārraudzību un koordinēšanu veiks Alsungas muzeja administrācija, nodrošinot pilnveidotās infrastruktūras ciešu sasaisti ar Suitu kultūrtelpu un citiem kultūrizmīģiem faktoriem; - Projekta laikā visi pamatlīdzekļi tiks uzskaitīti Alsungas novada Finanšu nodaļā. <p>Piecus gadus pēc projekta pabeigšanas Alsungas novada pašvaldība nodrošinās projekta ilgtspēju un uzkrās datus saskaņā ar Ministru kabineta noteikumiem Nr. 322 “Darbības programmas “Izaugsme un nodarbinātība” prioritārā virziena “Vides aizsardzības un resursu izmantošana efektivitāte” 5.5.1.specifiskā atbalsta mērķa “Saglabāt, aizsargāt un attīstīt nozīmīgu kultūras un dabas mantojumu, kā arī attīstīt ar to saistītos pakalpojumus” īstenošanas noteikumi”.</p> <p>Paredzams, ka realizējot Projektā paredzētās darbības un ieviešot jaunu pakalpojumu – restaurācijas tūrismu, tiks būtiski palielināts pili apmeklējošo tūristu skaits, kas palielinās Pašvaldības tūrisma</p>

	<p>ienākumus. Pašvaldības administrētie tūrisma ieņēmumi tiks izmantoti objekta uzturēšanu ilgtermiņā, neradot papildu finanšu slogu pašvaldībai un valstij.</p>
<p>Riska izvērtējums infrastruktūras attīstības projekta īstenošanā, ietverot riska prevenciju</p>	<p>Infrastruktūras attīstības projekta sekmīgai īstenošanai ir veikts risku izvērtējums, tajā ietverot risku prevenciju.</p> <p>Īstenošanas risks, sevī ietver organizatoriskās struktūras, uzdevumu definēšanas un cilvēkresursu pietiekamības risku. Īstenošanas riska preventīvie pasākumi, kurus pārraudzīs Alsungas novada Attīstības nodaļa:</p> <ul style="list-style-type: none"> - Projekta ietvaros tiks izveidota organizatoriskā struktūra, kas paredzēs pārskatāmu veicamo uzdevumu veikšanu un nepieciešamības gadījumā paredzot visiem skaidru struktūru/procedūru dažādu izmaiņu veikšanai; - Katras projekta aktivitātes ietvaros ir izstrādāts mērķu, uzdevumu, rezultātu un iznākumu plāns, kas tiks regulāri aktualizēts projekta sanāksmēs, un kas skaidri definē projektā iesaistīto uzdevumus; - Projektā iesaistītais personāls ir darbinieki, kuru līdzšinējā darba pieredze un motivācija darba veikšanā mazina risku projektam nozīmīgu kadru mainībai. Ja kāds no sākotnēji plānotā personāla nevarēs piedalīties projekta īstenošanā, tad savlaicīgi tiks piesaistīts līdzvērtīgs speciālists ar atbilstošu kvalifikāciju. <p>Finanšu risks, sevī ietver grāmatvedības uzskaites un progresa pārskatu virzību, kā arī finansējuma pietiekamības risks. Finanšu riska preventīvie pasākumi, kurus pārraudzīs Alsungas novada Finanšu un Attīstības nodaļas:</p> <ul style="list-style-type: none"> - Grāmatvedības uzskaites un progresa pārskatu virzība virzība notiks atbilstoši iekšējai monitoringa sistēmai, to izpildi nodrošinās speciālisti ar ievērojamu pieredzi; - Projekta īstenošanas gaitā ir plānots izmantot avansus. Saskaņā ar Programmas noteikumiem ir iespēja uzsākot Projektu saņemt avansus 40% apmērā no ES finansējuma. Projekta finansēšanai nepieciešamos līdzekļus nodrošinās Alsungas novada pašvaldība, ņemot aizņēmumu Valsts Kasē. <p>Juridiskais risks sevī ietver līgumsaistību ievērošanas, kā arī dokumentu juridiskās kvalitātes riska preventīvie pasākumi:</p> <ul style="list-style-type: none"> - Piegādātāji tiks rūpīgi atlasīti konkursa kārtībā. Izstrādājot konkursa dokumentāciju un līgumus ar izpildītājiem, tiks paredzēti skaidri un nepārprotami sniegto pakalpojumu novērtēšanas indikatori, kā arī sankcijas par termiņu neievērošanu vai sniegto pakalpojumu kvalitātes nepilnībām; - Iepirkuma sagatavošanā tiks iesaistīti Partneru darbinieki

	ar pieredzi būvniecības iepirkumu veikšanā, nodrošinot juridiski precīzu nolikuma sagatavošanu un tālāka procesa nepārtrauktu virzību.
--	--